

Manual Revista Acadêmica SCIENTIA versão 2024

ISSN: 2525-4553



<http://revistas.uneb.br/index.php/scientia/>



Salvador(BA), 2024.

SUMÁRIO

1 SOBRE A REVISTA <i>SCIENTIA</i>.....	3
2 CRONOGRAMA CONTÍNUO DE ENTREGAS DA REVISTA <i>SCIENTIA</i>.....	4
3 NORMAS PARA SUBMISSÃO DE ARTIGO CIENTÍFICO PARA REVISTA ACADÊMICA <i>SCIENTIA</i>.....	5
3.1 NORMAS.....	5
3.2 RESPONSABILIDADE PELO CONTEÚDO DO MANUSCRITO.....	5
3.3 ESCLARECIMENTO EM RELAÇÃO AO COMITÊ DE ÉTICA EM PESQUISA (CEP) PARA EVITAR PLÁGIO E MÁIS-CONDUTAS EM PESQUISA.....	6
3.4 NA REVISÃO POR PARES.....	8
3.5 CONFLITO DE INTERESSE.....	9
3.6 TERMO DE PRIVACIDADE E CONSENTIMENTO LIVRE E ESCLARECIDO	10
3.7 USO DE INTELIGÊNCIA ARTIFICIAL (IA) OU MODELOS GENERATIVOS	11
3.8 REPRESENTAÇÃO DO ITEM 3 DE FORMA RESUMIDA	12
4 MODELO DE FORMATO DE ESTRUTURAÇÃO DO ARTIGO PARA SUBMISSÃO PARA REVISTA ACADÊMICA <i>SCIENTIA</i>.....	13
5 MODELO VISUAL DA FORMATAÇÃO PARA REVISTA ACADÊMICA <i>SCIENTIA</i>.....	16
6 MODELOS DE REFERÊNCIAS.....	23
ANEXO A - DECLARAÇÕES.....	26
ANEXO B - MINI CURRÍCULO AUTORES E CONTRIBUIÇÕES.....	28
ANEXO C – ENGLISH VERSION OF RULES FOR SUBMISSION.....	31

1 SOBRE A REVISTA *SCIENTIA*

Se propõe a ser um espaço para publicação de artigos científicos produzidos pelos docentes e discentes da Universidade do Estado da Bahia (UNEB) e do Instituto Federal da Bahia (IFBA Camaçari), bem como da comunidade acadêmica, desde que dentro das suas normas editoriais.

A publicação será eletrônica e com circulação exclusivamente ONLINE em sítio próprio vinculado ao portal de periódicos da UNEB e da instituição parceira (IFBA). A sua periodicidade é quadrimestral. O seu número um de inauguração foi lançado em maio de 2016.

Serão aceitos artigos em temáticas livres e originais nas áreas de humanas, saúde e ciência social aplicada, cujos textos reflitam a produção acadêmica e científica acerca da realidade baiana e brasileira contemporâneas. Solicita-se a observância das normas gerais de submissão de artigos.

- **OBJETIVOS ESPECÍFICOS:**

- Contribuir para a institucionalização das comunidades científicas na área de humanas, saúde e ciência social aplicada, por meio da divulgação do conhecimento produzido nessas áreas.

- Promover o intercâmbio, o debate teórico e empírico entre autores e leitores desse conhecimento divulgado.

- Contribuir para o aumento da produção de conhecimento na área de humanas, saúde e ciência social aplicada.

- **PUBLICAÇÃO:** Quadrimestral

- **PÚBLICO ALVO:** Autores, leitores e pesquisadores das áreas de ciências humanas e sociais aplicada

2 CRONOGRAMA CONTÍNUO DE ENTREGAS DA REVISTA *SCIENTIA*

Jan-Abr

- Submissão dos artigos: 30/10.
- Devolução para possíveis correções: 20/11.
- Prazo de entrega com as correções feitas: 15/12.

Mai-Ago

- Submissão dos artigos: 28/02.
- Devolução para possíveis correções: 20/03.
- Prazo de entrega com as correções feitas: 15/04.

Set-Dez

- Submissão dos artigos: 30/06.
- Devolução para possíveis correções: 20/07.
- Prazo de entrega com as correções feitas: 15/08.

Submissão apenas pelo portal da Revista:

<https://revistas.uneb.br/index.php/scientia/user/register>

Tutorial de como submeter artigo:

<https://youtu.be/vBff2ifkc0>

E-mail para contato e esclarecimento : revistascientia2016@gmail.com

OBSERVAÇÃO:

1. Por ser entrega contínua os autores podem enviar em qualquer período do ano, observando o cronograma da revista.
2. Submeter e colocar um ÚNICO arquivo os Anexos A e B com a assinatura dos autores, pode ser via gov. Este arquivo deve ser enviado no momento da submissão como arquivo complementar.

3 NORMAS PARA SUBMISSÃO DE ARTIGO CIENTÍFICO PARA REVISTA ACADÊMICA *SCIENTIA*

3.1 NORMAS

- a) Aceita para publicação artigos inéditos de autores brasileiros e estrangeiros que tratem de resultantes de estudos teóricos, pesquisas, reflexões sobre práticas e discussões polêmicas. Todos os trabalhos devem conter : Introdução (Tema, problema, objetivos, justificativa, divisão do artigo), metodologia utilizada, referencial teórico ,apresentação dos dados, os resultados/limitações/tendências futuras e conclusões alcançadas.
- b) Os trabalhos podem ser encaminhados em português, inglês ou espanhol.
- c) A publicação de artigos está condicionada a pareceres de membros do Conselho Editorial ou de colaboradores *ad hoc*. A seleção de artigos para publicação toma como critérios básicos sua contribuição à área de humanidades que corresponde linha editorial da *Revista*, a originalidade do tema ou do tratamento dado a ele, assim como a consistência e o rigor da abordagem teórico-metodológica ou prática-metodológica. Eventuais modificações de estrutura ou de conteúdo, sugeridas pelos pareceristas ou pela Comissão Editorial, só serão incorporadas mediante concordância dos autores.
- d) Em caso de aceitação do artigo, por parte da Revista *Scientia* o(s) autor(es) concede(m) o direito da primeira publicação. A transferência de direitos autorais relativos a ele tornando-se seu conteúdo uma propriedade exclusiva deste periódico e estando vedada qualquer reprodução, total ou parcial em qualquer outro meio de divulgação, impresso ou eletrônico, sem que a prévia e necessária autorização seja solicitada e, se obtida, faremos constar o competente agradecimento a Revista.
(DECLARAÇÕES-ANEXO A)

3.2 RESPONSABILIDADE PELO CONTEÚDO DO MANUSCRITO

- a) Os conceitos, ideias e opiniões emitidos nos manuscritos, bem como a exatidão, adequação e procedência das citações bibliográficas são de inteira responsabilidade do(s) autor(es), não refletindo necessariamente a posição do Conselho Editorial da Revista , Editores Científicos e Editores Associados. Para tanto, os autor (es) deve(m) encaminhar a “D E C L A R A Ç Õ E S (ANEXO A)” cujo modelo encontra-se ao

final dessas instruções, deve conter a assinatura de todos os autores, e submetê-lo na plataforma da revista junto com as 2(duas) cópias do artigo, a primeira identificada e a segunda cega.

3.3 ESCLARECIMENTO EM RELAÇÃO AO COMITÊ DE ÉTICA EM PESQUISA (CEP) PARA EVITAR PLÁGIO E MÁ-CONDUTAS EM PESQUISA

- a) A Revista *Scientia*, assim como o(s) autor(es), podem a qualquer momento utilizar e/ou esclarecer no Comitê de Ética em Pesquisa (CEP) de uma das 2(duas) Instituições de Ensino Superior (IES). O CEP da UNEB através do telefone (71) 3117-2399 ou E-mail: cepuneb@uneb.br. Já o CEP do IFBA as informações podem ser adquiridas podem no site <https://portal.ifba.edu.br/prpgi/cep>, através do telefone (71) 2102-0437 ramal 0332 ou no email: cep@ifba.edu.br

• **Antes da submissão, os autores devem seguir os seguintes passos:**

- a) Seguir as normas da ABNT;
- b) artigos que contenham aquisição de dados ou análise e interpretação de dados de outras publicações devem referenciá-las de maneira explícita;
- c) na redação de artigos que contenham uma revisão crítica do conteúdo intelectual de outros autores, estes deverão ser devidamente citados;
- d) pesquisadores que não participaram de forma ativa e substancial em todas as fases da pesquisa e da escrita do artigo não devem ser incluídos na lista de autores. Neste sentido, o editor poderá solicitar explicações formais sobre a participação na produção do artigo dos autores que subscrevem o texto, cabendo ao editor decidir sobre a aceitação ou não da submissão da forma como a autoria foi informada. Por isso, a necessidade de preenchimento do Anexo B (MINI CURRÍCULO E CONTRIBUIÇÕES) e enviar juntamente com o manuscrito no momento da submissão. Para facilitar a forma como os autores participaram adotar a taxonomia CRediT (Contributor Roles Taxonomy) para identificar com precisão as contribuições de cada autor para nossas publicações. Isso nos ajuda a dar o devido crédito a cada autor de forma transparente. Para mais informações sobre o sistema CRediT, visite o site oficial: <https://credit.niso.org/>;
- e) todos os autores devem atender os critérios de autoria inédita do artigo e nenhum dos pesquisadores envolvidos na pesquisa poderá ser omitido da lista de autores, para não

ter qualquer dúvida por favor preencher o Anexo II (MINI CURRÍCULO E CONTRIBUIÇÕES) e enviar juntamente com o manuscrito.

• **Para atender aos critérios, serão realizados os seguintes procedimentos:**

- a) O manuscrito que envolva pesquisa ou relato de experiência com seres humanos deverá apresentar em anexo, na barra do *supplementary file*, a cópia de documento de aprovação por um Comitê de Ética em Pesquisa (de acordo com a Resolução nº 196 de 1996, do Conselho Nacional de Saúde (CNS), para estudos realizados até o ano de 2012 e Resolução nº 466, de 2012, do CNS, a partir do ano de 2013).
- b) Os manuscritos desenvolvidos em outros países, seus autores devem atender a regulação da ética em pesquisa do país de origem, enviando cópia de documento comprobatório de sua aprovação, anexando-a na barra do *supplementary files*.
- c) A Revista apoia as políticas para registro de ensaios clínicos da Organização Mundial da Saúde (OMS) e do *International Committee of Medical Journal Editors (ICMJE)*, reconhecendo a importância dessas iniciativas.
- d) A prática editorial para o caso de má conduta científica (plágio, auto-plágio, falsificação ou fabricação de dados, uso indevido de referências ou citações, duplicidade, disputa de autoria, entre outras) segue os procedimentos, *checklist* e diretrizes do *Code of Conduct and Best Practice Guidelines for Journal Editors* do *Committee on Publication Ethics (COPE)* <http://publicationethics.org/>.
- e) O periódico também adota ferramentas de rastreamento de plágio e os autores devem estar atentos para as implicações previstas nos dispositivos legais do Código Penal (artigo 184) e da Lei de Direitos Autorais (Art. 7º, parágrafo terceiro da Lei nº 9.610, de 19 de fevereiro de 1998. Vide Lei nº 12.853, de 2013).
- f) Inicialmente a Revista *Scientia* fará uma pré-avaliação do conteúdo textual dos artigos, procurando identificar plágio com o uso de programas de detecção de plágio, submissões duplicadas, manuscritos já publicados e possíveis fraudes em pesquisa;
- g) A pré-avaliação será realizada pelo Editor e pela produção editorial da revista *Scientia*. Nesta etapa também avalia o atendimento às normas de publicação, relevância do artigo, bem como aspectos básicos do método e redação científica. Nesta etapa, poderão ser solicitadas adequações, com o envio de *check list*, mediante o retorno dos autores e, tendo atendido as solicitações. Caso não atenda, será recusado sem emissão

de parecer consubstanciado. Se os autores não se manifestem em até cinco dias após o envio do *check list*, o Editor e/ou Produção editorial enviará um segundo aviso, e não havendo resposta também em até cinco dias, arquivará esta submissão. O processo de submissão deverá ser reiniciado.

- h) Com os resultados, caberá ao editor e conselho editorial decidir se o manuscrito será enviado para revisão por pares.
- i) O Editor juntamente com a Produção Editorial selecionarão dois pareceristas *ad hoc*, especialistas na temática e no método do artigo em avaliação, e encaminhará o manuscrito para avaliação por meio de formulário específico. Ao receber o retorno dos pareceristas fará o encaminhamento ao(s) autor(es).

3.4 NA REVISÃO POR PARES

- a) *Apenas o* manuscrito cego será encaminhado para análise e emissão de parecer por dois revisores, pesquisadores de competência estabelecida na área de conhecimento do artigo, processo em que se adotará o sigilo e o anonimato para autor(es) e revisor(es).
- b) A identidade do(s) autor (es) e da sua instituição de origem será mantida em sigilo para os dois consultores *ad hoc* bem como vice-versa e a avaliação se dará de forma independente.
- c) Os resultados dos 2 pareceristas podem ser: I) *aprovação para publicação conforme apresentado o original; II) aprovação mediante diligência para publicação após procedidas as alterações; e III) recusa, neste caso o resultado da avaliação é sempre comunicado ao autor, com transcrição dos comentários feitos pelos avaliadores. Caso o autor aceite proceder as alterações sugeridas pelos avaliadores, o texto alterado será reencaminhado aos mesmos avaliadores.* Os pareceres de aceitação, de necessidade de reformulação ou de recusa são encaminhados aos autor(es) para seus conhecimentos e reformulações se necessário. Se os 2 pareceristas derem o aceite, a publicação será imediata seguindo cronograma de publicação do item 2. Entretanto, se tiver qualquer parecer com diligência ou recusa, o artigo apenas será publicado após as correções sugeridas. É bom esclarecer que os pareceres de recusa sempre retornam para o parecerista responsável. Nos casos de diligência com base no parecer feito, a checagem pode ser feita por qualquer membro do corpo Editorial.
- d) Após o aceite e antes da publicação, os artigos poderão ser avaliados novamente após o retorno por parte do(s) autor(es).

- e) A decisão final quanto à publicação compete à Conselho e da Produção editorial da revista *Scientia*. Se positiva, o manuscrito será encaminhado para editoração (diagramação e publicação *online*). Nesta etapa, o manuscrito ainda poderá ser encaminhado aos autores com fins de reformulações no que tange a adequações às normas ou de modificação para o idioma de inglês ou espanhol.
- f) Ao ser designado para publicação no idioma de inglês ou espanhol, o manuscrito deverá ser transcrito para a versão recomendada, cuja taxa de serviços deverá ser acordada com a empresa tradutora. Cabe exclusivamente ao(s) autor(es) a escolha e contato com esta empresa, a revista *Scientia* não tem qualquer responsabilidade sobre tal serviço. Após este processo, o manuscrito será encaminhado para editoração (diagramação e publicação), desde que mantenha os padrões de qualidade originalidade e de ortografia do idioma.
- g) Após a diagramação, será divulgada a versão *online* em PDF do volume/número da Revista *Scientia* em que o artigo será publicado.
- h) O autor, identificando a necessidade de solicitar uma **errata**, deverá enviá-la à Revista no prazo máximo de 30 dias após a publicação do artigo, e ficará a critério da Revista a decisão sobre sua relevância e possível distribuição.

3.5 CONFLITO DE INTERESSE

- Os autores são responsáveis por reconhecer e informar ao Conselho Editorial sobre a existência de **conflitos de interesse, especificando a sua natureza**, que possam exercer qualquer influência em seu manuscrito.
- Relações financeiras de qualquer outra ordem deverão ser comunicadas por cada um dos autores em declarações individuais, conforme disponível no sistema *ScholarOne*, no passo-a-passo da submissão do manuscrito. Conflitos de interesse financeiro, (quando envolve financiamento com recursos direto, emprego, consultoria, propriedade de ações e honorários são os mais facilmente identificados e com maior possibilidade de comprometer a credibilidade da publicação, dos autores e da própria ciência. Também podem ocorrer conflitos com outras motivações, tais como relações pessoais, competição acadêmica e paixão intelectual. Por isso a necessidade de preencher a “D E C L A R A Ç Õ E S (ANEXO A)”.

3.6 TERMO DE PRIVACIDADE E CONSENTIMENTO LIVRE E ESCLARECIDO

Em observância à Lei nº. 13.709/18 – Lei Geral de Proteção de Dados Pessoais (LGPD), artigos 5º inciso XII, art. 2, inciso IV, art. 4, inciso II, alínea b, a Revista Scientia de forma transparente estabelece sua Política de Privacidade com o **TERMO DE PRIVACIDADE E CONSENTIMENTO LIVRE E ESCLARECIDO**, de forma a respeitar e informar o uso dos dados pessoais, no fluxo de publicação dos artigos. Os nomes, endereços ou qualquer outro dado informado ou cadastrado na Revista serão usados exclusivamente para os serviços prestados por esta publicação, não sendo disponibilizados de forma intencional para outras finalidades ou a terceiros.

A partir da submissão entende-se como automática a cessão dos direitos autorais para a Revista, uma vez tendo sido aprovado e aceito para publicação.

Esta revista oferece acesso livre imediato ao seu conteúdo, seguindo o princípio de que disponibilizar gratuitamente o conhecimento científico ao público proporciona maior democratização mundial do conhecimento.

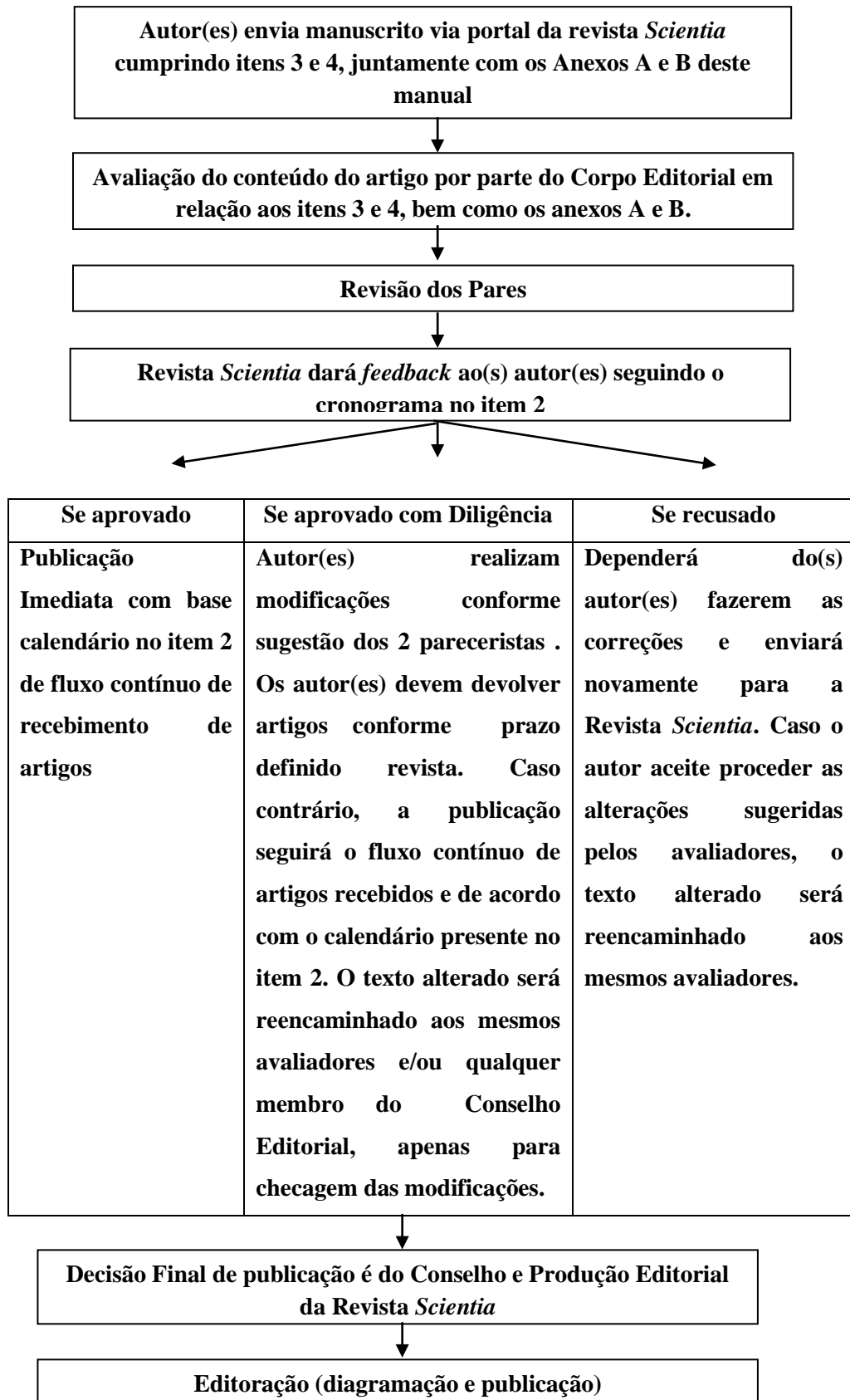
3.7 USO DE INTELIGÊNCIA ARTIFICIAL (IA) OU MODELOS GENERATIVOS

- A redação de qualquer parte de um artigo usando uma ferramenta de IA ou modelos generativos em grande escala não é permitida, incluindo a geração do resumo ou da revisão da literatura, pois de acordo com os critérios de autoria da Revista Scientia, o(s) autor(es) devem ser responsáveis pelo trabalho e responsáveis por sua precisão, integridade e validade.
- A geração ou relato de resultados usando uma ferramenta de IA ou modelos generativos não é permitida, pois de acordo com os critérios de autoria da Revista Scientia, o(s) autor(es) deve(m) ser responsável(eis) pela criação e interpretação de seu trabalho e pela sua precisão, integridade e validade .
- O relatório de estatísticas em texto usando uma ferramenta de IA ou modelos generativos não é permitido devido a preocupações com a autenticidade, integridade e

validade dos dados produzidos, embora o uso de tal ferramenta para auxiliar na análise do trabalho seria permitida.

- A edição de um artigo usando uma ferramenta de IA ou modelos generativos, a fim de melhorar sua linguagem e legibilidade, seria permitida, pois isso reflete ferramentas padrão já empregadas para melhorar a ortografia e a gramática e usa material existente criado pelo autor, em vez de gerar conteúdo totalmente novo, enquanto o(s) autor(es) permanece(m) responsável(eis) pelo trabalho original.
- Não é permitido o envio e publicação de imagens criadas por ferramentas de IA ou modelos generativos em grande escala.
- As IA e os modelos não podem ser consideradas autoras ou co-autoras de textos, imagens ou qualquer parte do manuscrito; e nem estarem presentes no agradecimento do manuscrito, pois devem ser tratados como ferramentas de pesquisa e não humanizadas.
- O(s) autor(es) são responsáveis por todo o conteúdo submetido e especialmente aprovado para a publicação. Em outras palavras, isso significa que os autores garantem que o conteúdo está livre de enviesamento (para além daqueles já causados pelos recortes específicos que configuram a pesquisa em humanidades), plágio, fabricação ou falsificação, incluindo textos e imagens gerados pela IA ou modelos generativos. Por isso todos os autores que enviarem o artigo no final do manuscrito colocar o Anexo A.

3.8 REPRESENTAÇÃO DO ITEM 3 DE FORMA RESUMIDA



4 MODELO DE FORMATO DE ESTRUTURAÇÃO DO ARTIGO PARA SUBMISSÃO PARA REVISTA ACADÊMICA *SCIENTIA*

- **Parâmetros presente no artigo**

Continua

Enviar e cadastrar autores do artigo apenas pela Plataforma da revista, seguindo as normas da ABNT	<ul style="list-style-type: none"> • Papel formato A4 (21 x 29,7 cm) na cor branca. Arquivo <i>Word</i>. • 1 versão identificada e 1 versão cega. • Quantidade de páginas entre 12 e 25 (Incluindo introdução até conclusão), as referências não fazem par da contagem de páginas. As citações e referências do texto devem obedecer às normas da ABNT. • Enviar também os documentos presentes nos Anexos I e II assinado por todos os autores via assinatura gov. Os anexos I e II colocar na submissão da revista via plataforma como documentos complementares.
Escrita do artigo	De forma impessoal, 3ª pessoa do singular e espaçamento 1,5. Citações direta espaço simples recuo de 4cm-fonte 10
Título	Conciso e informativo. Somente no idioma em que o artigo dor submetido. Utilizar negrito e centralizado em letras todas maiúsculas
Nome do autor	A versão identificada deve conter um mini currículo dos autores. A versão cega do artigo não deve ter nenhuma identificação dos autores.
Resumo	Entre 150 a 500 palavras. Deve conter o tema, problema/hipótese, objetivo, metodologia, resultado e conclusão. Espaçamento simples fonte 12.
Palavras Chave	Máximo 5
<i>Abstract</i>	Mesmo parâmetro do resumo
<i>Keywords</i>	Mesmo parâmetro das palavras chave
Introdução/Consideração inicial	Apresentar de forma clara o tema e o problema de estudo, destacando sua importância e lacunas de conhecimento; objetivos e outros elementos necessários para situar o tema da pesquisa. Relatar como está dividido o artigo

- **Parâmetros presente no artigo**

Continua

Revisão da literatura/Referencial teórico	Selecionar a literatura relevante que serviu de base à investigação da pesquisa proposta de modo a proporcionar os antecedentes para a compreensão do conhecimento atual sobre o tema e, evidenciar a importância do novo estudo. Quando não for necessário criar um capítulo para a Revisão da Literatura, em consideração à extensão histórica do assunto, o mesmo poderá ser inserido na Introdução.
Método/Metodologia	Incluir de forma objetiva e completa a natureza/tipo do estudo; dados sobre o local onde foi realizada a pesquisa; população/sujeitos do estudo e seus critérios de seleção; material; equipamentos; procedimentos técnicos e métodos adotados para a coleta de dados; tratamento estatístico/categorização dos dados; informar a aprovação por Comitê de Ética em Pesquisa, a data e o número do protocolo. Todos os artigos devem ser encaminhados a revista com a cópia de aprovação por um Comitê de Ética em Pesquisa em casos de pesquisas com seres humanos (exceto dados de domínio público). Os estudos tipo ensaio clínico deve ter o número do Registro de Aprovação de Ensaio Clínicos (http://www.ensaiosclinicos.gov.br) o qual deve ser enviado a revista. Em casos de pesquisas envolvendo animais, a aprovação da Comissão de Ética no Uso de Animais deve ser encaminhada. Maiores esclarecimentos podem ser adquiridos no CEP da revista <i>Scientia</i> no item 3.3 deste manual
Apresentação dos dados	Análise dos dados apresentados, se pesquisa bibliográfica a avaliação dos autores utilizados no referencial teórico.
Resultados, Limitações da Pesquisa e Resultados Futuros	Os resultados devem ser apresentados de maneira clara, objetiva e em sequência lógica, utilizando ilustrações quando necessário. Relatando ponto positivos/vantagens e negativos/desvantagens da pesquisa, com suas limitações e tendências futuras
Conclusão ou considerações finais	Responder de forma clara os objetivos e a problemática

- **Parâmetros presente no artigo**

	Conclusão
	Demonstrar que as referências adotadas para a discussão dos achados são pertinentes e adequadas à geração do conhecimento novo, enfatizando o diálogo com a comunidade científica internacional. Enfatizar os aspectos novos e importantes do estudo. Comparar e contrastar os resultados com os de outros estudos atuais e apresentar possíveis mecanismos ou explicações para os resultados obtidos. Apresentar as limitações do estudo e os avanços ao conhecimento científico.
Inteligência Artificial ou Modelos generativos	Não podem ir no agradecimento, não podem ser considerados autores ou co-autores. Ver tópico 3.7
Conclusões/Considerações Finais e implicações para a prática	Apresentar considerações significativas fundamentadas nos resultados encontrados e vinculadas aos problemas, hipóteses e objetivos do estudo. Não citar referências
Agradecimentos	As fontes de financiamento (direto) ou de apoio (cessão de materiais e produtos para o desenvolvimento do estudo), seja público ou privado, para a realização do estudo é recomendado, devendo-se registrar a cidade, estado e país. Os agradecimentos das agências de fomento podem ser especificados, indicando-se qual(is) autor(es) obteve o recurso. Por exemplo, bolsa de produtividade em pesquisa ou bolsa de doutorado, entre outras: ao <u>Conselho Nacional de Ciência e Tecnologia (CNPq)</u> ; bolsa de produtividade em pesquisa); à <u>Coordenação de Aperfeiçoamento de Pessoal de Nível Superior (CAPES)</u> ; bolsa de doutorado). Caso a pesquisa/estudo não tenha recebido nenhum tipo de financiamento, deve-se declarar: “pesquisa sem financiamento”.
Referências	Seguindo a norma da ABNT. Ver itens 5 e 6 deste manual. As páginas das referências não serão computadas no numero total de páginas
Mini currículo ator(es) e contribuição (ões) no artigo	Anexo B

1 INTRODUÇÃO (**Obrigatório**)-Deve conter tema, problema, objetivos, justificativa e divisão do artigo

Kiçik və Orta Müəssisələr Sosial Məsuliyyət qəbul lazım olur və Braziliya və hökumətlər ətraf mühitə və sosial problemləri azaltmaq üçün xüsusilə çətinlik dünyada, həm də təşviq şirkətlər fəal iştirak etməyə məcbur olurlar prosesi ümumiyyətlə yaxşı bir onların fəaliyyət göstərdiyi icmalarda şəkil, və cəmiyyəti etmək üçün narahat əgər bazar yer itirmək riski. Braziliya istehlakçıların onlar yüksək qiymətə öz məhsul və xidmətlərini təklif etmək lazımdır, hətta, şirkətlər ətraf mühitin qorunması və məsələn, sosial məsələlər ilə məşğul və sosial məsuliyyətli üstünlük vermək niyyətində olub getdikcə narahat edir (Autor, 2012).

2 METODOLOGIA (**Obrigatório**)

3 REFERENCIAL TEÓRICO (**Obrigatório**)

He whakahaere iti Micro me ngā hinonga iti (MSEs), kia whakarōpūtia i runga i hua ā-tau i whakaritea e te ture kahore. 7,256 / 84, te whakaritea tēnei wā e Piri Ture No. 123 o Hakihea 14, 2006, i roto i tona Tuhinga 3, paratarafa ahau me II, e whakarato ana i:

Энэ нэмэлт хуульд заасан, жижиг, бичил аж ахуйн нэгж, бизнесийн холбоо, энгийн нийгэм, бие даасан хязгаарлагдмал хариуцлагатай компани гэж үздэг бөгөөд бизнесмэн урлаг-д заасан. 10.406 нь 966 Ли 2002 оны нэгдүгээр сарын 10-(Иргэний хууль) нь, зохих ёсоор компаниудын Бүртгүүлэх эсвэл Хуулийн этгээдийн бүртгэлд бүртгүүлсэн, холбогдох гэж байгаа нөхцөлд:

I - бичил хэрэг тус бүр хуанлийн жилд олсон онд нийт орлогын тэгш \$ 360,000.00 (гурван зуун жаран мянган reais) буюу түүнээс бага R-ээс;

II - Жижиг бизнесийн тохиолдолд тус бүр хуанлийн жилд олсон нь, нийт өндөр орлого R-ээс \$ 360,000.00 (гурван зуун жаран мянган reais), тэгш \$ 3,600,000.00 (гурван сая зургаан зуун буюу түүнээс бага R-ээс мянган reais) (Autor, 2006).

Bu kateqoriya təsnifat bu şirkətləri buna görə də Vergilər və Micro Enterprises və ödənilməsi ödənişlər vergi rejimi Integrated sistemi haşiyələnmiş inzibati məhkəmələr, vergi, sosial təminat, əmək, əldə kredit və biznesin inkişafı bir favoritizm təmin Kiçik biznes üçün biznes (sadə) (Banterli, 2007, p. 2420).

Tabela 1 - Тэдний хэмжээний дагуу бичил, жижиг аж ахуйн нэгж, ангилал (Título-local-Período)

Porte	Setores	
	Indústria	Comércio e Serviço
Microempresa	Até 19 pessoas ocupadas	Até 9 pessoas ocupadas
Pequena empresa	De 20 a 99 pessoas ocupadas	De 10 a 49 pessoas ocupadas
Média empresa	De 100 a 499 pessoas ocupadas	De 50 a 99 pessoas ocupadas
Grande empresa	500 pessoas ocupadas ou mais	100 pessoas ocupadas ou mais

Fonte: SEBRAE, 2011, p. 13.

E ai ki te raraunga Sebrae (2006, p. 34), rohe o raki hāngai i roto i te tau 2004, i te katoa o te 736 393 MEPs, ki Bahia whakaaro, mō te 226.356 o te katoa. Hokohoko ko te rāngai e arotahi atu MEPs i roto i te kāwanatanga, he 145 225 ngā, ki 55.672 i roto i te rāngai ratonga, e 25.459 i roto i te ahumahi. I tua atu ki te he kawenga hoki i runga i te 50% o te mahi ōkawa, whai wāhi hoki nga MEPs 20% o te GDP o Bahia (BAHIAMERCANTIL, 2011).

2.1 SUBITEM

Korporativ Sosial Məsuliyyət (KSM) ideyası hüquqi məsuliyyət ideyası, bir səbəb ilə sosial etik mənada məsul davranış, və ya könüllü töhfə fikir və birləşmək kimi ilə bağlı olan, qəbul olunacaq müxtəlif davranışları təşkilatın müşahidə oluna bilər Borger (2001, p. 15), buna görə də, sosial məsuliyyət hər bir şirkət daxil olan sosial-mədəni kontekstində görə biraz müxtəlif tələbləri ola bilər şirkətlər tərəfindən qarşılanaq üçün problemlər geniş dəsti kimi görünür.

Figura 1 - Stakeholders



Fonte: Elaboração própria, 2017.

Para a Associação Brasileira de Normas Técnicas (ABNT) (2004, p. 3) "Fatongia Social ko te hononga matatika, me te mārama o te whakahaere, me ona ngā katoa mo te whanaketanga tauwhiro." Kua Emerson Kapaz kite, peresideni o te Beresiria Institute mo te whakataetae matatika (ETCO) whakarato e:

Өөрөө төгсгөл нь биш харин түүнийг тавьж, ашиг бий болгох шаардлагатай байгаа тухай санаа зовж байхад бизнесийн нийгмийн хариуцлага, өөрөөр хэлбэл компани нь үйл ажиллагаа явуулж буй нийгмийн орчин нь илүү их санаа нь бизнес эрхлэх хараа гэдэг нь ч тогтвортой хөгжлийг хангах арга зам, амьдралын илүү сайн чанар зэрэг (КАРАЗ, 2004, р.8).

Na concepção de Vieira (2007, p. 29), bu onun artım vә yaxşı korporativ image möhkəmləndirilməsi üçün mühüm amildir özəl sektor, kollektiv maraқ görә deyil yalnız yaxşı məhsulları vә xidmətləri təmin narahat, lakin hərəkət etmək lazımdır. Bu KSM anlayışları tətbiq yalnız bir xərc, lakin şirkətin image investisiya deyil ki, göstərir.

Quadro 1 - Diretrizes da RSE

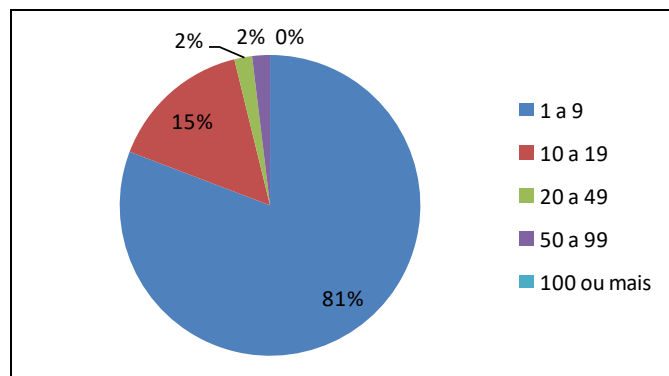
	Diretriz
I.	Adotar valores e trabalhar com transparência: atender às expectativas sociais com transparência, mantendo coerência entre discurso e prática.
II.	Valorizar empregados e colaboradores: As empresas devem ir além de respeitar as leis trabalhistas, valorizar os funcionários é valorizar a si mesmas.
III.	Fazer sempre mais pelo meio ambiente: Reduzir as agressões ao meio ambiente e promover a melhoria das condições ambientais. Tais atitudes além de reduzir o impacto ambiental causado pela empresa, também são fontes geradoras de lucros e ganhos de imagem.
IV.	Envolver parceiros e fornecedores: Deve-se ser transparente e cumprir os contratos estabelecidos, e incentivar os fornecedores a assumir compromissos socialmente responsáveis.
V.	Proteger clientes e consumidores: Desenvolver produtos e serviços confiáveis em termos de qualidade e segurança, fornece instruções de uso e informar sobre seus riscos potenciais, eliminar danos à saúde dos usuários.
VI.	Promover a comunidade: Respeitar os costumes e a cultura local, contribuir em projetos educacionais, ONGs ou organizações comunitárias, destinar

	verbas a instituições sociais, e se entrosar de forma saudável com os grupos representativos locais, na busca de soluções conjuntas para os problemas comunitários.
VII.	Comprometer-se com o bem comum: Manter um relacionamento ético com o poder público, cumprindo suas obrigações de recolher impostos e tributos, alinhar os interesses da empresa com os da sociedade, comprometer-se formalmente com o combate à corrupção, contribuir com o poder público em projetos voltados ao aperfeiçoamento de políticas públicas na área social, etc.

Fonte: ETHOS; SEBRAE, 2003, p. 12.

Korporativ Sosial Məsuliyyət (KSM) ideyası hüquqi məsuliyyət ideyası, bir səbəb ilə sosial etik mənada məsul davranış, və ya könüllü töhfə fikir və birləşmək kimi ilə bağlı olan, qəbul olunacaq müxtəlif davranışları təşkilatın müşahidə oluna bilər Borger (2001, p. 15), buna görə də, sosial məsuliyyət hər bir şirkət daxil olan sosial-mədəni kontekstində görə biraz müxtəlif tələbləri ola bilər şirkətlər tərəfindən qarşılanaq üçün problemlər geniş dəsti kimi görünür.

Gráfico 1 - Título-Local-Período



Fonte: Elaboração própria, 2014.

Ahakoia te nuinga o enei kamupene riro i te hanganga iti o nga kaimahi, he pai whānuitanga hua ā-tau. 31% o enei kamupene mau hua ā-tau i waenganui i R \$ 101,000.00 me te R \$ 200,000.00 ia tau, 23% o ngā rōpū ruritia e hua o runga ki a R \$ 50,000.00, ia 21% i hoko i waenganui i R \$ 51,000.00 me R \$ 100,000.00, 15% i waenganui i R \$ 200,000.00 me te R \$ 300,000.00, te atu 10% ngā, kopikopiko i R \$ 301,000.00 me R \$ 350,000.00 ranei ake, ka rite ki Figure 02.

4 ANALISE DOS DADOS (Obrigatório)

5 RESULTADOS, LIMITAÇÕES E TENDÊNCIAS FUTURAS (Obrigatório)

E ai ki nga hua o te rangahau māketē i roto i te Micro me Small Enterprises, ka rite i te reira e hopoi'a pāpori rangatōpū ko te ariā mōhiotia iti, a na e kore e te mea whakaaturia i roto i to ratou rautaki. Nā ki te ake kuware e pā ana ki te mea he Fatongia Social me pehea e taea te tono i te reira ki te mahi, pera me i runga whakaaturia i roto i te Whakaahua 03, te nuinga o nga kamupene uiui i te wahi iti ranei kahore he matauranga e pā ana ki reira. Ko tētahi atu take i roto i ngā uiuinga, ko te ki te tukua mai atu painga i te taiao ahuareka atu hoki ngā kaimahi ranei kitea ano he utu, nui atu i haumi e, e hoki i roto i te hua, me te kamupene image whakapai ki a ratou kiritaki.

6 CONSIDERAÇÕES FINAIS (ou CONCLUSÃO) (Obrigatório)- responder o problema e os objetivos

Мэдээллийг дүн шинжилгээ хийж дараа нь энэ судалгааг, урам зоригтой асуултанд хариулах боломжтой байсан "Бичил, жижиг компаниуд БНХ-ын элемент шийдэх вэ?". Бид байгуулах, тиймийн тул, жишээ МЕРs дүн шинжилгээ гэсэн хангалттай мэдлэг эсвэл тэдний байгууллагын стратегид нийгмийн хариуцлагатай үйл ажиллагаа батлах нь хүргэж болзошгүй эерэг нөлөөлөл холбоотой стратегийн алсын хараа байхгүй байна. Хамгийн менежерүүд БНХ холбоотой зарим заавар, удирдамжийг дадлага заасан хэдий ч, ер нь, түүний стратегийн нэг хэсэг, эсвэл өрсөлдөөний давуу талыг олж авах хэрэгсэл болгон ашиглаж энэ харуулж байна.

REFERÊNCIAS- Nome dos autores de forma completa seguindo ABNT

ASSOCIAÇÃO BRASILEIRA DE NORMAS TÉCNICAS. **NBR 16001**: Responsabilidade Social: sistema da gestão: requisitos. Rio de Janeiro: ABNT, 2004.

FREIRE, Fátima de Souza, REBOUÇAS, Tereza Raquel da Silva. Uma descrição sucinta do balanço social francês, português, belga e brasileiro. In: SILVA, César Augusto Tibúrcio, FREIRE, Fátima de Souza (Orgs.). **Balanço social**: teoria e prática. São Paulo: Atlas, 2001, p. 69-115.

GOOGLE MAPAS. Salvador - Candeias - Simões-Filho. 2014. Disponível em: <<http://maps.google.com.br>>. Acesso em: 22 set. 2014.

INSTITUTO BRASILEIRO DE GEOGRAFIA E ESTATÍSTICA. Indicadores IBGE - Pesquisa Mensal de Comércio, julho 2014. Disponível em: <http://www.ibge.gov.br/home/estatistica/indicadores/comercio/pmc/>. Acesso em: 10 out. 2014.

KAPAZ, Emerson. O que é Responsabilidade Social? **Revista FAE Business**. n. 9. 2004. p. 8-10. Disponível em: <http://www.unifae.br/publicacoes/fae_business.asp#9_1>. Acesso em: 05 abr. 2014.

6 MODELOS DE REFERÊNCIAS

Livros

SOBRENOME, Prenome. **Título:** subtítulo. Edição. Local: Editora, ano de publicação. Total de páginas (opcional), Série (opcional).

Dicionários e Enciclopédias

SOBRENOME, Prenome. **Título:** subtítulo. Edição. (se houver) Local: Editora, data. Total de páginas ou vol. (opcional).

Monografias, Dissertações e Teses

SOBRENOME, Prenome. **Título:** subtítulo. Ano de entrega. Total de folhas. Tipo de trabalho (grau e área) - Instituição de ensino, Local, Ano de defesa.

Capítulo de livro-Autoria do capítulo diferente da autoria do livro no todo

SOBRENOME, Prenome (autor do capítulo). **Título.** In: SOBRENOME, Prenome (autor da obra no todo). **Título.** Local: Editora, ano. Páginas inicial e final.

Capítulo de livro-Autoria do capítulo igual à autoria da obra no todo

SOBRENOME, Prenome. **Título** (do capítulo). In: _____. **Título** (do livro no todo). Local: Editora, ano. Número do capítulo (se houver), página inicial e final.

Artigo de revista

SOBRENOME, Prenome. **Título:** subtítulo do artigo. **Título do periódico,** local, volume, fascículo, página inicial e final, mês e ano.

Artigo de jornal

SOBRENOME, Prenome. **Título** do artigo. **Título do jornal,** local, dia, mês e ano. **Título** do caderno, seção ou suplemento, página inicial e final.

Trabalhos publicados em eventos (congressos, seminários e outros)

SOBRENOME, Prenome. Título: subtítulo do artigo. In: TÍTULO DO EVENTO, número do evento em algarismo arábico, ano de realização, local de realização. Título da publicação seguindo de reticência. Local de publicação: Editora, ano de publicação. Página inicial e final do trabalho.

Legislação-Constituição e emenda constitucional

PAÍS ou ESTADO. Constituição (ano da promulgação) **Título**. Local: Editor, ano da publicação. Total de páginas. (opcional).

Legislação- Leis, Decretos e Medidas Provisórias

PAÍS, ESTADO ou MUNICÍPIO. Lei, Decreto ou MP número, data (dia, mês e ano) Ementa. **Nome da publicação**. Local, volume, fascículo e data da publicação. Nome do caderno, página inicial e final.

Legislação- Portaria, Resoluções e Deliberações

AUTOR. (entidade coletiva responsável pelo documento). Ementa (quando houver). Tipo de documento, número e data (dia, mês e ano). **Nome da publicação**. Local, volume, fascículo e data da publicação, página inicial e final.

Programa de TV e Rádio

TEMA. **Nome do Programa**. Cidade: nome da TV ou Rádio, data da apresentação do programa. Nota especificando o tipo de programa (rádio ou TV).

CD-ROM e DVD

AUTOR. **Título**. Edição. Local de publicação: Editora, data. Tipo de mídia.

Filme

TÍTULO. Autor e indicação de responsabilidade relevante (diretor, produtor, realizador, roteirista e outros). Coordenação (se houver). Local: Produtora e distribuidora, data.

Descrição física com detalhes de número de unidades, duração em minutos, sonoro ou mudo, legendas ou de gravação. Série, se houver. Notas especiais.

Entrevista

ENTREVISTADO. Título. Local: data. Nota da Entrevista.

E-mail

NOME do remetente. **Assunto**. [mensagem pessoal]. Mensagem recebida por <Endereço eletrônico> em: data de recebimento.

Site institucional

UNIVERSIDADE SALVADOR – UNIFACS. **Engajamento cidadão**. Apresenta artigos sobre consumo consciente. Disponível em:

<http://web.unifacs.br/engajamentocidadao/artigos.htm>. Acesso em: 22 ago. 2008.

Documentos publicados em meio eletrônicos-Livros

MELLO, Luiz Antonio. **A onda maldita**: como nasceu a Fluminense FM. Niterói: Arte & Ofício, 1992. Disponível em: <http://www.actech.com.br/aondamaldita/creditos.html>. Acesso em: 13 out. 1997.

Documentos publicados em meio eletrônicos -Artigo de revistas

VALENTIM, Ronaldo. Inteligência competitiva em organizações: dado, informação e conhecimento. **DataGramZero: Revista de Ciência da Informação**, v. 3, n. 4, ago. 2002. Disponível em: http://www.dgz.org.br/ago02/Art_02.htm. Acesso em: 5 nov. 2005.

Documentos publicados em meio eletrônicos -Trabalho apresentado em evento

FERNANDES, P. V. N. D. A normalização como insumo da documentação científica. In: SEMINÁRIO NACIONAL DE BIBLIOTECAS UNIVERSITÁRIAS, 14., 2006, Salvador. **Anais eletrônicos...** Salvador: UFBA, 2006. Disponível em: <http://www.snbu2006.ufba.br/>. Acesso em: 5 nov. 2008.

Documentos publicados em meio eletrônicos -Documentos jurídicos

BRASIL. Lei n. 10.406, de 10 de janeiro de 2002. Institui o Código Civil. **Diário**

Documentos publicados em meio eletrônicos -Oficial [da República Federativa do Brasil], Brasília, DF, 11 jan. 2002. Disponível em:

http://www.planalto.gov.br/ccivil_03/LEIS/2002/L10406.htm. Acesso em: 13 ago. 2008.

ANEXO A - D E C L A R A Ç Õ E S O B R I G A T Ó R I A S P A R A C O L O C A R E M U M ARQUIVO COMPLEMENTAR AO ARTIGO

Eu (Nós), XXXXXXXXX (Nome de cada autor), portador da cédula de identidade RG XXXX, CPF XXXXX (respectivamente), declaro (mos)a quem possa interessar e para todos os fins de direito que:

a. Sou (Somos) o legítimo autor do Artigo cujo título é: **XXXXXXXX**

1 DECLARAÇÃO DE RESPONSABILIDADE

Certifico(amos) que participei(amos) suficientemente do trabalho para tornar pública minha responsabilidade pelo seu conteúdo. Certifico(mos) que o trabalho é inédito e original e que nem este, em parte ou na íntegra, nem outro trabalho com conteúdo substancialmente similar, de minha (nossa) autoria, foi publicado ou está sendo considerado para publicação em outro meio; Certifico que a publicação do mesmo não infringe as Normas da ABNT e respeita a legislação vigente de direitos autorais , além da Lei de Direitos Autorais (Art. 7º, parágrafo terceiro da Lei nº 9.610, de 19 de fevereiro de 1998. Vide Lei nº 12.853, de 2013).

2 DECLARAÇÃO DE RESPONSABILIDADE DO AUTOR PELO CONTEÚDO DO MANUSCRITO

Toda ideia e conclusão apresentadas nos trabalhos publicados são de total responsabilidade do(s) autor (es) e não reflete, necessariamente, a opinião do Editor Chefe ou dos membros do Conselho Editorial da Revista *Scientia* e dos Editores Associados.

3 DECLARAÇÃO DE CONFLITO DE INTERESSE E CONTRIBUIÇÃO AUTORES

Declaro(amos) que dentro dos últimos 5 (cinco) anos e para o futuro próximo que

possuo (imos); ou

não possuo (imos) conflito(s) de interesse(s) no manuscrito “.....”

Para identificar a contribuição de cada autor na pesquisa, utilizamos a taxonomia CRediT (Contributor Roles Taxonomy-: <https://credit.niso.org/>). Isso nos ajuda a dar o devido crédito a cada autor de forma transparente.

COLOCAR A CONTRIBUIÇÃO DOS AUTORES A PARTIR DAS PALAVRAS DO taxonomia CRediT (Contributor Roles Taxonomy-: <https://credit.niso.org/>).

Declaro(amos) também que todo apoio financeiro e material recebido para o desenvolvimento da pesquisa ou trabalho que resultou na elaboração do manuscrito estão claramente informados no texto do mesmo. As relações financeiras ou de qualquer outro tipo que possam levar a um conflito de interesse estão completamente manifestadas abaixo ou em documento anexo:(escrever aqui os conflito(s) caso tenha.....

4 DECLARAÇÃO DE CONCESSÃO DE DIREITOS AUTORAIS DA PRIMEIRA PUBLICAÇÃO

Em caso de aceitação do artigo, por parte da Revista *Scientia*, concedo o direito da primeira publicação. A transferência de direitos autorais relativos a ele tornando-se seu conteúdo uma propriedade exclusiva deste periódico e estando vedada qualquer reprodução, total ou parcial em qualquer outro meio de divulgação, impresso ou eletrônico, sem que a prévia e necessária autorização seja solicitada e, se obtida, faremos constar o competente agradecimento a Revista.

Declaro-me(mos) ainda ciente que se for apurada a falsidade das declarações acima, o Artigo será considerado nulo, podendo a informação de cancelamento ser de conhecimento público.

5 DECLARAÇÃO DE USO DE FERRAMENTAS DE IA OU MODELOS GENERATIVOS EM GRANDE ESCALA.

Durante a preparação deste trabalho, o(s) autor(es) acima utilizou(aram) [nome da ferramenta/modelo ou serviço] versão [número e/ou data] para [justificar o motivo]. Após o uso desta ferramenta/modelo/serviço, o(s) autor(es) revisou(aram) e editou(aram) o conteúdo em conformidade com o método científico e **assume(m) total responsabilidade pelo conteúdo da publicação.**

Por ser verdade, firmo as presentes declarações.

Local, XXXX

ASSINATURA (S) DE TODO(S) AUTOR(ES)

ANEXO B - MINI CURRÍCULO AUTORES E CONTRIBUIÇÕES OBRIGATÓRIAS

TITULO DO ARTIGO	
RECEBIDO	
AVALIADO	
ACEITO	

Autor 1

PRONOME DE TRATAMENTO	
NOME COMPLETO	
INSTITUIÇÃO/AFILIAÇÃO ¹	
CIDADE	
ESTADO	
PAÍS	
TELEFONE	
RESUMO DA BIOGRAFIA	
CONTRIBUIÇÃO DO AUTOR NO ARTIGO	Adota a taxonomia CRediT (Contributor Roles Taxonomy) para identificar com precisão as contribuições de cada autor para nossas publicações. Isso nos ajuda a dar o devido crédito a cada autor de forma transparente. Para mais informações sobre o sistema CRediT, visite o site oficial: https://credit.niso.org/

¹ Departamento-faculdade (universidade), programa de pós-graduação-faculdade-universidade, instituto de pesquisa universidade, hospital-faculdade de medicina-universidade, etc. São comuns também institutos, empresas ou fundações públicas ou privadas, relacionadas com pesquisa e desenvolvimento. Ocorrem também instâncias que desenvolvem ou participam de pesquisa que são órgãos de governo, ligados a ministérios, secretarias estaduais ou municipais. Outros autores são ainda afiliados a empresas nacionais e multinacionais. Muitos autores são afiliados a instâncias programáticas ou envolvendo comunidades de pesquisadores ou profissionais que funcionam em torno de um programa, projeto ou rede e podem ter vida limitada.

Autor 2

PRONOME DE TRATAMENTO	
NOME COMPLETO	
INSTITUIÇÃO	
CIDADE	
ESTADO	
PAÍS	
TELEFONE	
RESUMO DA BIOGRAFIA	
CONTRIBUIÇÃO DO AUTOR NO ARTIGO	Adota a taxonomia CRediT (Contributor Roles Taxonomy) para identificar com precisão as contribuições de cada autor para nossas publicações. Isso nos ajuda a dar o devido crédito a cada autor de forma transparente. Para mais informações sobre o sistema CRediT, visite o site oficial: https://credit.niso.org/

Autor 3

PRONOME DE TRATAMENTO	
NOME COMPLETO	
INSTITUIÇÃO	
CIDADE	
ESTADO	
PAÍS	
TELEFONE	
RESUMO DA BIOGRAFIA	
CONTRIBUIÇÃO DO AUTOR NO ARTIGO	Adota a taxonomia CRediT (Contributor Roles Taxonomy) para identificar com

	<p>precisão as contribuições de cada autor para nossas publicações. Isso nos ajuda a dar o devido crédito a cada autor de forma transparente. Para mais informações sobre o sistema CRediT, visite o site oficial: https://credit.niso.org/</p>
--	--

Marque um “X”

	<p>Caso todos os autores tenham contribuído na mesma proporção marcar aqui</p>
--	--

<p>Endereço de Correspondência dos autores</p>	
--	--

ANEXO C – ENGLISH VERSION OF RULES FOR SUBMISSION

3 RULES FOR SUBMISSION OF SCIENTIFIC ARTICLE FOR SCIENTIAL ACADEMIC MAGAZINE

3.1 STANDARDS

- a) Accepts for publication unpublished articles by Brazilian and foreign authors that deal with the result of theoretical studies, research, reflections on practices and controversial discussions. All papers should contain the methodology used, as well as the results and conclusions reached.
- b) Papers may be submitted in Portuguese, English or Spanish.
- c) The publication of articles is subject to the opinion of members of the Editorial Board or ad hoc contributors. The selection of articles for publication takes as its basic criteria their contribution to the humanities area that corresponds to the Journal's editorial line, the originality of the theme or treatment given to it, as well as the consistency and rigor of the theoretical-methodological approach. Any changes in structure or content suggested by the referees or the Editorial Board will only be incorporated upon the authors' agreement.
- d) In case of acceptance of the article, by the Journal Scientia the author (s) grants the right of the first publication. The transfer of copyrights related to it becomes its exclusive property of this journal and any reproduction, in whole or in part, in any other means of disclosure, printed or electronic, is forbidden, without prior and necessary authorization and, if necessary. obtained, we will include the competent thanks to the Journal. (DECLARATIONS-ANNEX A)

3.2 RESPONSIBILITY FOR MANUSCRIPT CONTENT

- a) The concepts, ideas and opinions expressed in the manuscripts, as well as the accuracy, adequacy and origin of the bibliographic citations are the sole responsibility of the author (s), not necessarily reflecting the position of the Editorial Board of the Journal, Scientific Editors and Associate Editors. To this end, the author (s) must submit the “STATEMENTS (ANNEX D)” whose model is at the end of these instructions, must contain the signature of all authors, and submit it to mail from Scientia magazine (revistacientia2016@gmail.com) along with the two (2) copies of the article, the first identified and the second blind.

3.3 Clarification on the Research Ethics Committee (CEP) to avoid plagiarism and research misconduct

a) The Scientia Journal, as well as the author (s), may at any time use and / or clarify in the Research Ethics Committee (CEP) of one of the three (3) Higher Education Institutions (HEIs). UNIP's ZIP Code is at Campus Indianópolis at Rua Dr. Bacelar, 1212 - 4th floor - Vila Clementino - Sao Paulo - SP / Zip Code 04026-002 (Tel .: 11 5586-4090), your contact email is cep @ unip.br (Opening hours - Monday to Thursday from 09 to 19:00 hours and Friday from 09 to 18:00 hours (Responsible: Tica Fernandes / Contact: cep@unip.br - More information about CEP may can be purchased at [http://www.unip.br/pPesquisa/comite_etica_p Searching.aspx](http://www.unip.br/pPesquisa/comite_etica_pSearching.aspx) The UNEB ZIP Code can be contacted by phone (71) 3117-2399 or E-mail: cepuneb@uneb.br Already the IFBA can be purchased can be on the site <http://www.cep.ifba.edu.br/institucional/>.

- Prior to submission, authors should follow these steps:

(a) Articles containing data acquisition or analysis and interpretation of data from other publications shall explicitly refer to them;

b) in the writing of articles that contain a critical review of the intellectual content of other authors, these should be properly cited;

c) Researchers who did not actively and substantially participate in all phases of research and article writing should not be included in the list of authors. In this sense, the editor may request formal explanations about the participation in the production of the article by the authors who subscribe to the text, and it is up to the editor to decide whether or not to accept the submission of the way the authorship was informed. Therefore, the need to fill in Annex B (MINI CURRICULUM AND CONTRIBUTIONS) and send along with the manuscript;

d) All authors must meet the criteria of unpublished authorship of the article and none of the researchers involved in the research may be omitted from the list of authors, so as not to have any doubt please fill in Annex II (MINI CURRICULUM AND CONTRIBUTIONS) and send along with the manuscript.

- To meet the criteria, the following procedures will be performed:

a) The Brazilian study manuscript that involves research or report of experience with human beings should present, in the supplementary file bar, a copy of a document of approval by a Research Ethics Committee (according to Resolution No. 196 of 1996, of the National Health

Council (CNS), for studies carried out until the year 2012 and Resolution No. 466, 2012, of the CNS, from the year 2013).

b) Research articles developed in other countries, their authors must comply with the regulation of research ethics of the country of origin, sending a copy of the supporting document of their approval, attaching it in the bar of the supplementary files.

c) The Journal supports the policies for clinical trial registration of the World Health Organization (WHO) and the International Committee of Medical Journal Editors (ICMJE), recognizing the importance of these initiatives.

d) The editorial practice in case of scientific misconduct (plagiarism, self-plagiarism, falsification or fabrication of data, misuse of references or citations, duplicity, dispute of authorship, among others) follows the procedures, checklist and guidelines of the Code of Conduct and Best Practice Guidelines for Journal Committee on Publication Ethics (COPE) editors <http://publicationethics.org/>.

e) The journal also adopts plagiarism tracking tools and authors should be aware of the implications provided for in the legal provisions of the Penal Code (Article 184) and the Copyright Law (Art. 7, third paragraph of Law No. 9,610 of February 19, 1998. See Law No. 12,853 of 2013).

f) Initially the Scientia Magazine will pre-evaluate the textual content of the articles, seeking to identify plagiarism through the use of plagiarism detection programs, duplicate submissions, manuscripts already published and possible research frauds;

g) The pre-evaluation will be performed by the Editor and the editorial production of Scientia magazine. This stage also evaluates compliance with the publication norms, relevance of the article, as well as basic aspects of the method and scientific writing. At this stage, adjustments may be requested, by sending a check list, upon the return of the authors, and having complied with the requests. If it does not answer, it will be rejected without issuing a substantiated opinion. If the authors do not comment within five days of submitting the checklist, the Editor and / or Editorial Production will send a second notice, and if there is no response within five days, they will archive this submission. The submission process must be restarted.

h) With the results, it will be up to the editor and editorial board to decide whether the manuscript will be sent for peer review

i) The Editor, together with the Editorial Production, will select two ad hoc referees, specialists in the theme and method of the article under evaluation, and will submit the

manuscript for evaluation by means of a specific form. Upon receiving the return of the referees will make the referral to the author (s).

3.4 IN THE COUPLE REVIEW

a) Only the blind manuscript will be sent for analysis and opinion by two reviewers, researchers with established competence in the area of knowledge of the article, a process in which confidentiality and anonymity will be adopted for author (s) and reviewer (s).

(b) The identity of the author (s) and their home institution shall be kept confidential for both ad hoc consultants as well as vice versa and the assessment shall be carried out independently.

c) The results of the 2 reviewers may be: I) approval for publication as presented in the original; II) approval upon due diligence for publication after changes have been made; and III) refusal, in which case the evaluation result is always communicated to the author, with transcription of the comments made by the evaluators. If the author agrees to make the changes suggested by the reviewers, the amended text will be forwarded to the same reviewers. Acceptance, need for reformulation or refusal opinions are sent to the author (s) for their knowledge and reformulations if necessary. If both reviewers agree, the publication will be immediate following the publication schedule of item 2. However, if you have any opinion with diligence or refusal, the article will only be published after the suggested corrections. It is good to clarify that refusal opinions always return to the responsible reviewer. In cases of due diligence based on the opinion given, the check may be made by any member of the Editorial Board.

d) Upon acceptance and prior to publication, articles may be re-evaluated upon return by the author (s).

e) The final decision on publication is the responsibility of the Scientia Magazine Editorial Board and If positive, the manuscript will be sent for editing (layout and online publication). At this stage, the manuscript may still be sent to the authors for reformulation regarding the adaptation to the norms or modification to the English or Spanish language.

f) When the manuscript is designated for publication in the English or Spanish language, it must be transcribed to the recommended version, the service fee of which must be agreed with the translation company. It is solely up to the author (s) to choose and contact this company, Scientia magazine has no responsibility for such service. After this process, the manuscript will be sent for editing (layout and publication), as long as it maintains the originality and language spelling quality standards.

g) After the layout, the online PDF version of the volume / issue of the Scientia Magazine in which the article will be published.

h) The author, identifying the need to request an erratum, should send it to the journal within 30 days after the publication of the article, and the decision on its relevance and possible distribution will be at the discretion of the journal.

3.5 CONFLICT OF INTEREST

- The authors are responsible for acknowledging and informing the Editorial Board of the existence of conflicts of interest, specifying their nature, which may have any influence on their manuscript.
- Financial reports of any other order should be communicated by each author in individual statements, as available in the ScholarOne system, in the step-by-step submission of the manuscript. Conflicts of financial interest (when involving direct funding, employment, consulting, stock ownership and fees are the most easily identified and most likely to compromise the credibility of the publication, the authors and science itself. other motivations, such as personal relationships, academic competition, and intellectual passion, which is why we need to fill out the “STATEMENTS (ANNEX A)”.